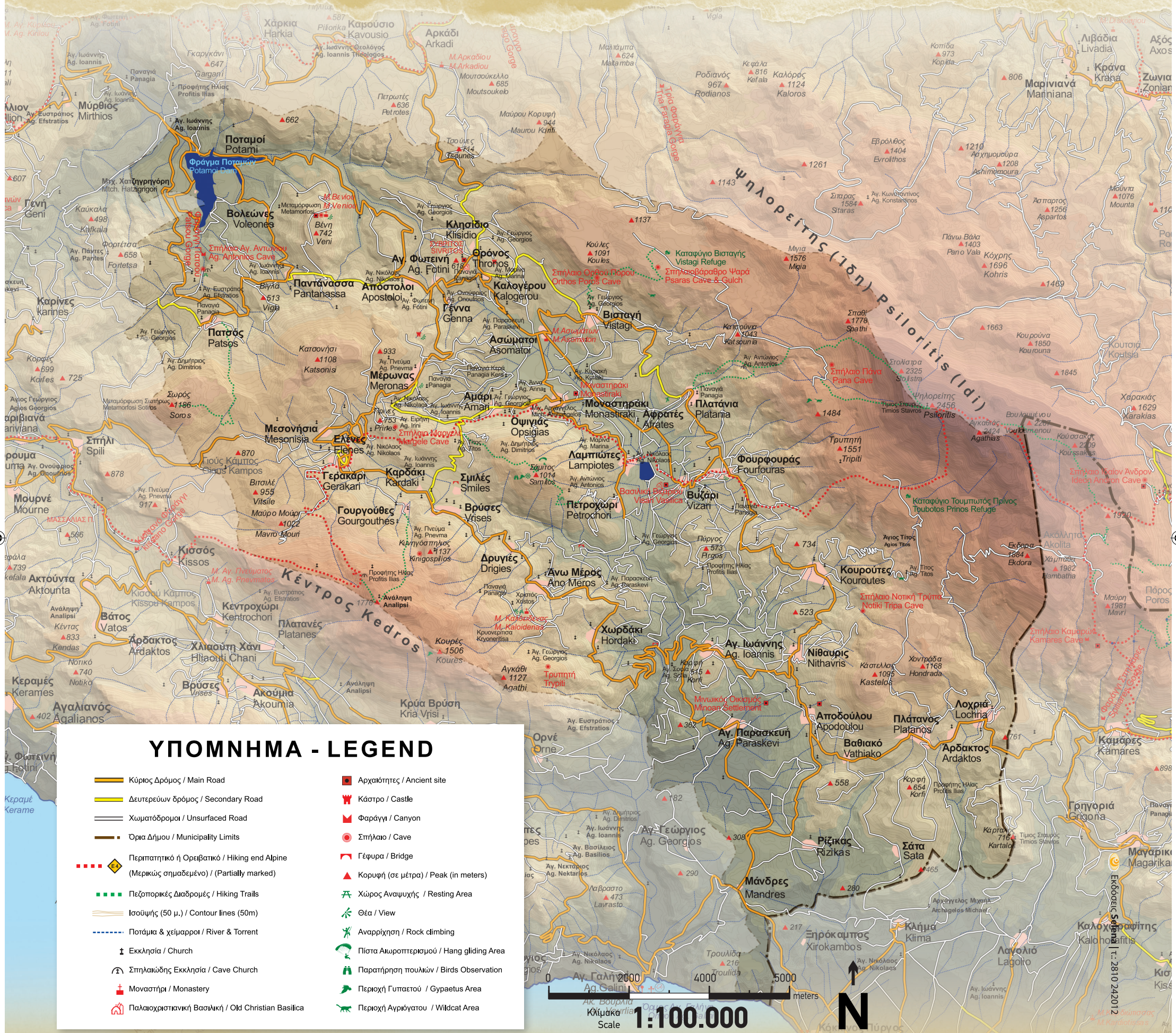


# Ο ΑΘΕΑΤΟΣ ΚΟΣΜΟΣ ΤΩΝ ΦΑΡΑΓΓΙΩΝ Gorges' invisible world

ΔΗΜΟΣ ΑΜΑΡΙΟΥ | MUNICIPALITY OF AMARI  
Αγία Φωτεινή Αμαρίου - Ρέθυμνο - Κρήτη  
Aghia Fotini Amari - Rethymno - Crete  
T. +30 28333 40201- Fax. +30 28330 22104  
www.amariguide.gr | info@amari.gov.gr



## Τα φαράγγια της Πατσού και των Πλατανιών

Κατεχοχόν ημιορεινή και ορεινή η περιοχή του Δήμου Αμαρίου, χαρακτηρίζεται από την ύπαρξη στα όρια της, εκπληκτικής ομορφιάς φαραγγιών, με τα γκριζοπράσινα χρώματα των τοιχωμάτων τους να λειτουργούν σαν εισοδοί σε κόσμους εκπληκτικής άγριας ομορφιάς.

Τα φαράγγια της περιοχής όπως και ολόκληρης της Κρήτης δημιουργήθηκαν στις αρχές του πλειστόκαινου, περίοδο κατά την οποία πριν δύο εκατομμύρια χρόνια περίπου η Κρήτη απόκτησε τη μορφή που έχει σήμερα.

Στην δημιουργία τους επέδρασαν κατά κύριο λόγο οι τρομακτικές τεκτονικές αλλαγές που δημιούργησαν το νησί και στη συνέχεια διαμορφώθηκαν στην τελική τους μορφή από περιβαλλοντικές δράσεις και διαβρώσεις.

## Gorges of Patsos and Platania

The region of municipality of Amari is eminently hilly and mountainous and characterised by the existence of gorges' stunning beauty in its borders, with the green-gray colours of their walls to function as entrances in worlds of wild and stunning beauty.

Gorges of the whole Crete and also of this area, were created in the beginnings of pleistocene, and so, before two million years ago, Crete got its today form.

The tremendous tectonic changes that created the island, mainly affected their creation and then, gorges reached their final form by environmental actions and erosions.



Το έργο «Σήμανση και Πληροφοριακό Υλικό Δήμου Αμαρίου» είναι ενταγμένο στον Άξονα Προτεραιότητας 7 «Αειφόρος Ανάπτυξη και Ποιότητα Ζωής στην Περιφέρεια Κρήτης» με Κ.Θ.Π. 61 «Ολοκληρωμένα Σχέδια για την Αστική και Αγροτική Αναγέννηση» στο πλαίσιο του προγράμματος «Ολοκληρωμένα Σχέδια Ανάπτυξης Περιοχών Υπαίθρου (ΟΣΑΠΥ) Δήμου Αμαρίου» του Ε.Π. Κρήτης και Νήσων Αιγαίου 2007-2013. Το έργο συγχρηματοδοτείται από το Ευρωπαϊκό Ταμείο Περιφερειακής Ανάπτυξης (ΕΤΠΑ).



Με τη συγχρηματοδότηση της Ελλάδας και της Ευρωπαϊκής Ένωσης

Η γεωλογική δομή των ορεινών όγκων της ευρύτερης περιοχής του Αμαρίου, οι οποίοι καλύπτονται εξ ολοκλήρου από υδατοπερατούς σχηματισμούς ασβεστολιθικών πετρωμάτων, ευνόησαν σημαντικά τη δημιουργία φαράγγιων που με τη σειρά τους συμβάλουν στη διαμόρφωση ενός τόσο πλούσιου σε εναλλαγές γεωμορφολογικά τοπίου. Σε κάθε βήμα του ο επισκέπτης τους θα αισθανθεί τη παρουσία αυτού του φυσικού πλούτου, που ειδικά την άνοιξη και το καλοκαίρι πλουτίζει την ατμόσφαιρα με υπέροχα αρώματα, δεδομένου ότι τα φαράγγια της Κρήτης θεωρούνται –από την Μινωική αρχαιότητα ήδη- ο παράδεισος των αρωματικών και φαρμακευτικών φυτών. Παράλληλα με την ποικιλότητα της χλωρίδας τους, πλούσια είναι και η άγρια πανίδα που φιλοξενούν. Σημαντικές κοινωνίες σπάνιων ειδών του ζωικού βασιλείου, όπως γυπαετών και γερακιών συναντιούνται στις απόκρημνες πλαγιές τους.

Η σχέση των ανθρώπων της Κρήτης με τα φαράγγια υπήρξε από την αρχαιότητα ιερή. Την πλέον γνήσια της έκφραση βρήκε αυτή η σχέση στην θεοποίηση της ίδιας της φύσης και στην στενή σύνδεση των Κρητικών θεών με τις γονιμοποιητικές τους δυνάμεις. Η γνωριμία με τα φαράγγια της περιοχής του Αμαρίου, αποτελεί ταυτόχρονα ένα ταξίδι για τη γνωριμία της φύσης και ενός μεγάλου κομματιού του πολιτισμού και της ιστορίας του δήμου. Το φυσικό τοπίο των φαράγγιων του Αμαρίου εναλλάσσεται συνεχώς στις απότομες κατάφρατες πλαγιές τους, τις πλημμυρισμένες από αρώματα που σε κάνουν να νιώθει με όλες σου τις αισθήσεις την διάχυτη χαρά της υπέροχης αμαριώτικης φύσης. Στο Δήμο Αμαρίου βρίσκονται δύο από τα σημαντικότερα προσβάσιμα φαράγγια της Κρήτης. Βορειοδυτικά του δήμου βρίσκεται το μοναδικό Φαράγγι της Πατσού και στα ανατολικά στις πλαγιές του Ψηλορείτη βρίσκεται το Φαράγγι των Πλατανιών που καταλήγει στο ομώνυμο χωριό.

## Φαράγγι Πατσού

Το φαράγγι της Πατσού ή του Αγίου Αντωνίου, ξεκινάει λίγο βορειότερα από το ομώνυμο χωριό, έχει μήκος περίπου 1.500 μέτρα και καταλήγει βόρεια στην περιοχή του φαράγγι των Ποταμών. Πρόκειται για επισκέψιμο φαράγγι με υποδομή για πικνικ, παρατηρητήριο πουλιών, πηγή με συνεχώς τρεχούμενο νερό δίπλα στο ποτάμι, ενώ ξεχωρίζει μέσα στα βράχια ο σπηλαιώδης ναός του Αγ. Αντωνίου. Το Σπήλαιο του Κραναιού Ερμού, που βρίσκεται μέσα στο Φαράγγι του Αγίου Αντωνίου, ήταν ο τόπος λατρείας του Κραναιού Ερμή, όπως προκύπτει από την αναθηματική επιγραφή «Ερμή Κραναιού, Δώρος Στεφάνω ευχήν». Η αρχαία λατρεία ήταν αδιάλειπτη για 25 αιώνες, από τα μινωικά χρόνια έως το τέλος της ρωμαϊκρατίας (2000 π.Χ. - 4<sup>ος</sup> αιώνας μ.Χ.) Οι πρώτες ανασκαφές στο Σπήλαιο έγιναν το 1885 από τον F. Halbherr, στο χώρο που βρίσκεται σήμερα το εκκλησάκι του Αγ. Αντωνίου. Τα ευρήματα (ανθρωπομόρφα και ζωόμορφα ειδώλια) βρίσκονται στο Μουσείο Ηρακλείου. Το 1894 βρέθηκαν και άλλα τα οποία πουλήθηκαν στον Evans και βρίσκονται στο Μουσείο της Οξφόρδης. Οι πλέον πρόσφατες ανασκαφές που έγιναν το 1989 από την ΚΕ΄ Εφορία Κλασικών Αρχαιοτήτων έδειξαν ότι η μινωική λατρεία ετελείτο κυρίως στο χώρο της Βραχογραφίας που ίσως να αντανάσσεται στην περιοχή της Πατσού, όπως επίσης και αγεία-ειδώλια. Στις ίδιες ανασκαφές, τέλος, βρέθηκε αγαλματίδιο του μυθικού θεού Πάνα. Σήμερα ο χώρος έχει διαμορφωθεί από την Δ/ση Δασών σε ένα επισκέψιμο χώρο δασικής αναψυχής σε συνδυασμό με διαμορφωμένη διαδρομή η οποία διασχίζει σε όλο το μήκος το φαράγγι και καταλήγει στο Φράγμα των Ποταμών. Από φυσικής άποψης το Φαράγγι της Πατσού είναι ένας μικρός βοτανικός κήπος με πλατάνια, μικροσκοπικές σολενόψις (*Solenopsis Minuta*) και ενδημικά βερμπάσκο (*Verbascum Arcturus*). Η διέλευση του φαραγγιού, διάρκειας περίπου μιας ώρας, είναι σχετικά εύκολη και μπορεί να πραγματοποιηθεί σχεδόν καθ' όλη τη διάρκεια του χρόνου. Η περιοχή του φαραγγιού της Πατσού είναι ενταγμένη στο δίκτυο Natura 2000.

## Φαράγγι Πλατανιών

Το Φαράγγι Πλατανιών με τους εντυπωσιακούς γκρεμούς, κατακόρυφους βράχους ασβεστόλιθου και τους σπηλαιώδεις σχηματισμούς βρίσκεται στα ανατολικά του ομώνυμου οικισμού. Σε μία από τις βραχοσκεπές του σπηλαίου κατά την νότια παράδοση γεννήθηκε ο αρχαίος Θεός Πάνας. Στο εσωτερικό της σπηλιάς διακρίνονται βραχογραφίες που ίσως να ανατρέχουν στη μινωική περίοδο και υποδηλώνουν ότι ο χώρος είχε λατρευτική σημασία. Μια ξεχωριστή εμπειρία για τον επισκέπτη αφού συνδυάζει την αγριάδα των Κρητικών βουνών με την πλούσια χλωρίδα και πανίδα του νησιού. Πρόκειται για ένα τοπίο, ιδανικό για το φύλλισμα μεγάλου αριθμού πουλιών, κυρίως αρπακτικών, όπως γύπες, γεράκια, αγριοπερίστερα και κοράκια. Στο φαράγγι συναντιέται μια μεγάλη ποικιλία ενδημικών και μη φυτών της Κρήτης, όπως οι αγκαραθίες (*Phlomis lanata*), οι καμπανούλες (*Campanula saxatilis*), οι πρίνοι (*Quercus coccifera*), τα σφεντάμια, (*Acer sempervirens*) και τα πεύκα (*Pinus brutia*). Η διαμορφωμένη διαδρομή του φαραγγιού είναι μια διαδρομή που αρχικά είναι καλής τατότητας αλλά στην συνέχεια απαιτεί αυξημένη εμπειρία, ειδικά στα σημεία που το μονοπάτι είναι σχεδόν λαξευμένο στο βράχο. Υπάρχει εναλλακτική διαδρομή για την επιστροφή, στα νότια του φαραγγιού η οποία παρακάμπτει το δύσκολο τμήμα. Η περιοχή του φαραγγιού των Πλατανιών είναι ενταγμένη στο δίκτυο Natura 2000, είναι ζώνη προστασίας της ορνιθοπανίδας (SPA) καθώς και καταφύγιο άγριας ζωής.



The geological structure of mountainous massifs of the wider Amari area, that are wholly covered by permeable formations of limestone rock, helped a lot in the creation of gorges that contribute in the formation of a geomorphological landscape with many alternations. Visitor will sense in every step the presence of this natural wealth, that enriches the atmosphere with gorgeous smells especially in spring and summer, as Cretan gorges are considered to be -since already Minoan period- the paradise of aromatic and medicinal plants. Both rich are the diversity of their flora and the wild fauna that they host. Moreover, there are important societies of rare species of the animal kingdom in their steep slopes, such as lammergeier and falcon.

The relationship between Cretan people and gorges has been sacred since ancient times. Cretans also idolised nature and believed that their gods had fertilizing powers. When first meeting the gorges of Amari, you come in contact at the same time, with the nature and with a big part of municipality's history and civilisation. Natural landscape of Amari's gorges constantly alternates in the full of smell steep green slopes, that make you feel with all your senses the joy of the great Amari nature.

There are two of the most important accessible Cretan gorges in the Municipality of Amari. The unique Patsos gorge is located in the Northwest Amari while Platania gorge is located in the east, at Psiloritis slopes, where the homonym village ends.

## Patsos gorge

The gorge of Patsos or Agios Antonios starts a little bit norther than the homonym village, is about 1.500 m. long and ends in the north, at Potamon dam lake area. The gorge offers facilities for picnic, a bird observatory with a spring of running water near the river. A beautiful attraction of the gorge is the cavernous church of Agios Antonios in the rocky walls, a former temple of Hermes. The Cave of Kranaios Ermis, in the gorge of Agios Antonios was dedicated to the worship of Hermes, as evidenced by the dedicatory inscription "Ερμή Κραναιού, Δώρος Στεφάνω ευχήν" (to Hermes god of springs, I pray by placing this wreath as a gift). Ancient worship had been uninterrupted for 25 centuries, from Minoan period until the end of Roman Empire (2.000 BC-4<sup>th</sup> century AD).

The first excavations in the Cave started in 1885-6 by F. Halbherr, in the place where now lies the church of Agios Antonios. Most of the findings were anthropomorphic and zoomorphic figurines, now located at the Museum of Heraklion. In 1894 more findings were excavated and they were sold to Arthur Evans. Today, they are hosted in the museum of Oxford. The most recent excavations were made in 1989 by the Greek Classical Antiquities Authority. These showed that the Minoan cult was mainly performed in the roofs. Moreover, animal bones were found that had been put on the fire, as well as pottery-figurines. The same excavations revealed a statuette of the mythical god Pan.

Today the Forest Protection Directorate has configured this space of to be more accessible and pleasant to visitors. Visitors can enjoy the shade of the old plane trees and the rock shelters, as well as the calm river waters passing through the gorge to end up at the Potamo dam. It is a good choice for nature lovers and beyond. It is like a small botanical garden with giant plane trees, tiny solenopsis or Laurentia (*Solenopsis Minuta*) and endemic verbascum or mullein (*Verbascum Arcturus*).

Crossing the gorge takes about two hours, it is relatively easy and can be performed almost throughout the year. The area of the gorge of Patsos is integrated in Natura 2000 Network.

## Platania gorge

Platania gorge with the impressive cliffs, the vertical limestone rocks and the cavernous formations is located in the east of the homonym settlement. According to the local tradition, ancient god Pan was born in one of the rock shelters of the cave. In the cave's interior one can see decorations on the walls that may date back to the Minoan period and imply that this was a place of worship. Platania Gorge offers a unique experience, as it combines the wildness of the Cretan mountains with the rich flora and fauna of the island.

Many species of birds nest in the gorge, such as harrier eagles, vultures, wild pigeons and crows. Visitors will also come across a wide variety of indigenous and other plants of Crete, e.g. jerusalem sage (*Phlomis fruticosa*), campanula (*Campanula tubulosa*), kermes oaks, maples, and pines.

The shaped route of the gorge is at first a good patency route but also, it requires increased experience, especially in the places where the path is almost carved in the rock. There is an alternative way to return in the south of the gorge that bypasses the difficult part.

The area of the Platania gorge has been incorporated in the Natura 2000 network, it is a protected area for the bird fauna, as well as a wild life refuge.



## Ενδημικά φυτά

Στην ευρύτερη περιοχή των φαραγγιών του Αμαρίου συναντώνται ορισμένα από τα σπάνια ενδημικά φυτά της Κρήτης. Μερικά από αυτά είναι πολύ σπάνια ή βρίσκονται σε κίνδυνο. Τα περισσότερα από τα ενδημικά φυτά της περιοχής είναι χασμόφυτα, δηλαδή φυτά ριζωμένα σε ρωγμές των απόκρημνων βραχωδών τοιχωμάτων των φαραγγιών και σε γκρεμούς, όπου ο ανθρώπινος παράγοντας και τα φυτοφάγα ζώα δεν μπορούν να τα επηρεάσουν. Ο προσεκτικός περιπατητής που θα διασχίζει τα όμορφα φαράγγια της περιοχής μπορεί να συναντήσει και να παρατηρήσει ορισμένα από αυτά τα σπάνια φυτά.

### 1. Μαρουλίτσες (*Crepis auriculifolia*)

Απαντάται σε ξηρές βραχώδεις πλαγιές και σχισμές βράχων σε υψόμετρο από 300 έως 2.200μ. Πολυετές φυτό, με ρόδακα από οδοντωτά ή λίγο κολπωτά φύλλα, τριχωτά ή λεία. Ανθίζει από Μάιο μέχρι Ιούλιο.

### 2. Δίκταμος ή έρωντας (*Origanum dictamnus*)

Το πλέον χαρακτηριστικό ενδημικό φυτό της Κρήτης που αναπτύσσεται από 300 μέχρι 1.300 μ. Αναφέρεται από την αρχαιότητα σαν φαρμακευτικό και ο Ιπποκράτης το συνιστά για την διευκόλυνση του τοκετού. Ο Αριστοτέλης μας περιγράφει πως τα αγρίδια των βουνών πληγωμένα από τα βέλη των κυνηγών αν έτρωγαν δίκταμο μπορούσαν θεραπευτούν οι πληγές τους. Ο Θεόφραστος αναφέρεται στις διάφορες φαρμακευτικές ιδιότητες του φυτού και κάνει την βοτανική περιγραφή του. Χρησιμοποιείται σαν αφέψημα κατά των στομαχικών διαταραχών καθώς επίσης κατά των κρυολογημάτων και σαν αιμοστατικό και αντισηπτικό.

### 3. Πηγουνιά ή Αγριοροδαριά (*Paeonia clusii* s.sp clusii)

Το συναντάμε σε υψόμετρο μέχρι 1600μ. Το όνομα της παραπέμπει σε έναν από τους παλιούς θεοφύλακούς του Παϊώνα, του οποίου το όνομα αναφέρεται σε μια πλήρη πλάκα της Κνωσού. Αυτός είναι που γάτρεψε στον Όλυμπο τον Άδη και τον Άρη με καταπραϊντικό βάλασμο. Ανθίζει από Απρίλιο μέχρι Ιούνιο.

### 4. Τσάι του βουνού, ή μολοτήρα (*Sideritis syriaca* ssp. Syriaca)

Φύεται από 800 μέχρι 2.000 μέτρα. Έχει φύλλα χνουδωτά, λογχοειδή και κίτρινα άνθη. Ανθίζει από Ιούνιο μέχρι Ιούλιο. Αναφέρεται από τον Διοσκοουρίδη και οι κρητικοί την χρησιμοποιούσαν πολύ σε κρυολογήματα και παθήσεις του αναπνευστικού.

### 5. Καμπανούλα (*Campanula tubulosa*)

Ο βλαστός του είναι διχότομος, χνουδωτός με μεσαία και κατώτερα φύλλα προμήκη – ωοειδή με μακρύ μίσχο. Οι λοβοί του κάλυκα είναι διπλάσιοι της ωοθήκης ενώ η στεφάνη σωληνοειδής, τα άνθη γαλάζια – βιολετιά. Ανθίζει τον Απρίλιο – Μάιο.

### 6. Κυκλάμινο (*Cyclamen creticum*)

Είναι το μοναδικό ενδημικό είδος κυκλάμινο της Κρήτης. Έχει κόνδυλο στη ρίζα, και τα φύλλα είναι μακρόμορφα και κισσόμορφα. Τα κατάλευκα (σπάνια ανοιχτορόδινα) άνθη του εμφανίζονται το Μάρτιο-Απρίλιο. Απαντάται σε οικιερές τοποθεσίες.

### 7. Πετρομάρουλα (*Petromarula pinata*)

Διετές φυτό με βολβό. Ο βλαστός του είναι λείος και μπορεί να φθάσει τα 80 εκατοστά. Τα φύλλα του έχουν μήκος μέχρι 30 εκατοστά. Έχει γαλάζια άνθη με στεφάνη που είναι χωρισμένη σχεδόν ως τη βάση. Ανθοφορεί από Απρίλιο μέχρι Μάιο.

### 8. Κρητικό Κεφαλάνθηρο (*Cephalanthera cucullata*)

Το Κρητικό Κεφαλάνθηρο είναι ένα σπάνιο ενδημικό είδος ορχιδέας με ρίζωμα που συναντιέται στην περιοχή του Αμαρίου. Μπορεί να το συναντήσετε στα μικτά δάση πρίνου, σφενδάμου, πεύκου και κυπαρισσιού στα ανατολικά του φαραγγιού των Πλατανιών. Προτιμά βρώσιμα, άγονα αλκαλικά εδάφη με αρκετή υγρασία σε υψόμετρο από 700 – 1500 μέτρα. Η εποχή που μπορούμε να το βρούμε είναι αργά την άνοιξη μέχρι και αρχές καλοκαίριου.

### 9. Αγριογαρύφαλλο (*Dianthus juniperinus*)

Είναι ένα πολύμορφο είδος, με πολλά υποείδη. Μικρός θάμνος με όρθια φυλλώδη στελέχη, που φέρουν μικρούς ανθοφόρους βλαστούς. Τα φύλλα είναι γραμμοειδή οξυκόρυφα, πολλά μαζί στους βλαστούς, ανά 3-4 ζεύγη στους ανθοφόρους. Έχει άνθη χωρορόδινα ή ροδοπόρφυρα, σε δέσμες με βραχύ ποδίσκο. Άνθηση τον Μάιο – Σεπτέμβριο. Φύεται σε βραχώδεις πετρώδεις θέσεις σε υψόμετρο από 200-1.500 μέτρα.

### 10. Μαντζουράνα (*Origanum mirophyllum*)

Φύεται σε βραχώδη σημεία κυρίως σε υψόμετρο από 100 μέχρι 1.800 μ. Έχει φύλλα χνουδωτά, βλαστούς λεπτούς κοκκινωπούς και σφύρης πορφυρή. Χρησιμοποιείται συνήθως μαζί με την μολοτήρα σε αφέψημα σαν ρόφημα.

## Endemic plants

There are some of the most rare endemic plants of Crete in the wider area of Amari gorges. Some of them are extremely rare or in the danger of extinction. Most of the endemic plants of the area are the chasmophytes, that are plants that grow in the crevices of steep rocks of gorges and cliffs, where humans and herbivores can't affect them. Crossing the gorgeous gorges of the area carefully, you might meet and observe some of these rare plants.

### 1. Maroulitses (*Crepis auriculifolia*)

We can find it in dry, rocky hills and slots in an altitude of 300-2.200 m. It's a perennial plant with roses of toothed, hairy or smooth leaves. It blooms from May to July.

### 2. Dictame or in Cretan dialect Έρωντας (erontas, "love")

It is one of the most characteristic endemic plant of Crete that grows from 300 to 1300 m. It has been used in pharmaceuticals since ancient times and Hippocrates suggested it to facilitate birth.

Moreover, Aristotle describes us that wild goats in Crete, when wounded by arrow, were eating dittany, which is supposed to have the property of ejecting arrows in the body.

Theophrastus mentions the different medicinal capacities of the plant and makes its botanical description. It is also used as a brew against stomach upset, cold and as haemostatic and antiseptic.

### 3. Pigounia or Agriorodaria (*Paeonia clusii* s.sp clusii)

We can meet it at an up to 1600m. altitude. Its name is referred to one of the oldest god doctors, Paion, whose name is mentioned in a clay tablet in Knossos. He is the one who cured Hades and Ares with a soothing balsam in Olympos. It blooms from April to June.

### 4. Mountain tea or molotira (*Sideritis syriaca* ssp. Syriaca)

It grows in an altitude of 800-2.00 m. It has fluffy and lanceolate leaves and yellow flowers. It blooms from June to July. Dioscorides mentions that Cretans used it a lot against cold and respiratory diseases.

### 5. Campanula (*Campanula tubulosa*)

Its shoot is median, fuzzy, with medium and basal oblongovate leaves and dichotomous stem. The calyx lobes are twice the size of the ovary, and it has tubelike corolla of blue-violet color. It blooms in April-May and grows on rocks and gorges in high and low altitudes.

### 6. Kyklamino (*Cyclamen creticum*)

It is the only endemic cyclamen species in Crete. It has tuber at its root, and the leaves are long-petioled, more or less cordate at base. Its white (and sometimes rosy) flowers bloom in March-April. It grows on montane and sub-montane zones, in shady locations.

### 7. Petromarula (*Petromarula pinata*)

A biennial plant with a rosette of pinnatelylobed or pinnate leaves, up to 30cm. High and hairless stems, up to 80cm. Flowers blue that bloom from April to May. It grows on rocks and gorges from sealevel to the montane zone.

### 8. Cretan cephalanthera (*Cephalanthera cucullata*)

Creten cephalanthera is an extremely rare endemic species of orchid that grows exclusively in the Amari area. Typical habitats of Cephalanthera cucullata include mixed forests of oak (*Quercus calliprinos*), Cypress (*Cupressus horizontalis*) and Cretan maple (*Acer creticum*) in the east of platania gorge. It is located in rich, fertile and alkali soils with much much humidity in an altitude from 700-1500 metres. Finally, it blooms in late spring until early summer.

### 9. Agriogarufalo (*Dianthus juniperinus*)

It is a species that has many varieties, all endemic in Crete. A woody perennial shrub, closely packed at the base, with many short non-flowering stems. Flowering stems up to 20cm high with 2-3 flowers. Pale pink or pink dentate petals 4-8mm and 4-8 epicalyx scales. It grows on rocks in altitudes of 200-1500 meters.

### 10. Matzourana (*Origanum mirophyllum*)

It is an endemic plant of Crete and grows on rocky areas, usually in an altitude of 100 to 1800 meters. It has pubescent or hairy leaves, slender quadrangular reddish stems, and purple corolla. It is boiled in water and used as hot medicinal drink. In eastern Crete it is also known by the name "Antonaída".